

AIR Industrial

Urządzenie aromatyzujące

Aplikacja - ikona



Scent marketing



Jeśli nie możesz zeskanować kodu QR, pobierz aplikację z Google Play lub Appstore



- BT
- LCD

Specyfikacja urządzenia

- [Rozmiar] 255*153*157mm(only the device)
- [Butelka] 2.5L*2
- [Moc] DC12V == 2A MAX
- [Wejście] 25W
- [Zasięg] 1700m³/5100m³/180000ft³
- [Waga] 4.6kg
- [Materiał] aluminium, acrylic



Instrukcja Bluetooth

Proszę znaleźć aplikację „Scent marketing” korzystając z Google Play lub Appstore

- Upewnij się, że bluetooth w urządzeniu mobilnym jest włączony.
- Upewnij się, że usługa lokalizacji dla aplikacji „Scent marketing” jest włączona

Zużycie: wartość obliczana na podstawie 1 godziny pracy urządzenia, zużycie olejku producenta AIRIndustrial. W przypadku użycia innego, wynik zużycia może się różnić.

Ilość olejku w butelce jaka pozostała

Remaining: na jak długo starczy olejek w zbiorniku

Włącz/Wyłącz

Kalibracja

Nie używać! tylko serwis!

Przełącznik

Przesunięcie w lewo wyłącza dany program

Zmiana hasła

Dostosuj przesuwając góra/dół

Wybór dni, w które urządzenie ma pracować

Wybierz program Intensywności

Jeśli nie pamiętasz hasła, naciśnij czerwony przycisk i wróć do ustawień fabrycznych. Hasło to 8888

Ustawienia wyświetlacza

- Wskaźnik mocy
- Kontrolka podłączenia do prądu
- ⊗ Wskaźnik Bluetooth
- Połączony - kontrolka świeci
- Niepołączony - brak kontroli

Power on/off

Podłącz do zasilania - usłyszysz dźwięk „beep” a wyświetlacz się zaświeci.

Automatyczne blokowanie/odblokowanie

Ekran zostanie automatycznie zablokowany (wyłączony) po 60 sek. Po tym czasie aby zmienić ustawienia przytrzymaj przycisk SET przez 5 sekund



Ustawienia czasu lokalnego

Naciśnij przycisk SET przez 5 sek., aż usłyszysz sygnał „beep”. Wartość daty zacznie migać, zmieniaj ustawienia na panelu za pomocą strzałek „góra”, „dół”. Zatwierdź naciskając ENT.



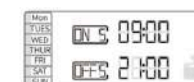
Ustawienia stopnia zużycia olejku

Do wyboru od 20 programów ustawień zużycia olejku i czasu pracy urządzenia. Naciśnij strzałkę w górę aby zwiększyć lub strzałkę w dół aby zmniejszyć.



Ustawienia trybów pracy

Dostępnych jest 5 trybów pracy, które można ustawić (rys.3) Dotknij przycisku SET aby ustawić tryb pracy (ON1), następnie strzałkami wybierasz tryb od 1-5, dotknij ENT, następnymi strzałkami w górę lub w dół zmieniaj czas działania. Dni tygodnia - dotknij ENT i zmieniaj strzałkami w jakie dni tygodnia ma być wybrany program. Te same kroki powtarzaj dla trybów 2-3-4-5. Zatwierdzając ENT.



Uwaga: Urządzenie nie będzie działało jeśli start czasu pracy rozpocznie się w tym samym czasie co wyłączenie pracy.

Okres czasu pracy	00:00 - 00:00	00:00 - 00:00	00:00 - 00:00	00:00 - 00:00	00:00 - 00:00
Mon	ON/OFF	ON/OFF	ON/OFF	ON/OFF	ON/OFF
Tues	ON/OFF	ON/OFF	ON/OFF	ON/OFF	ON/OFF
Wed	ON/OFF	ON/OFF	ON/OFF	ON/OFF	ON/OFF
Thur	ON/OFF	ON/OFF	ON/OFF	ON/OFF	ON/OFF
Fri	ON/OFF	ON/OFF	ON/OFF	ON/OFF	ON/OFF
Sat	ON/OFF	ON/OFF	ON/OFF	ON/OFF	ON/OFF
Sun	ON/OFF	ON/OFF	ON/OFF	ON/OFF	ON/OFF

Pierwsze ustawienia są fabryczne: start pracy o 7:00, zakończenie pracy o 19:00, na programie Grade G1

04 Metoda instalacji

Zainstalowanie taśmy PTFE:

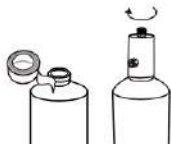
1. Przed wymianą rdzenia atomizującego owiń taśmą PTFE wokół gwintu rdzenia atomizującego, najlepiej 3-5 obrotów, aby zapobiec wyciekom powietrza
2. Przed podłączeniem szybkozłącza owiń taśmą PTFE wokół gwintu szybkozłącza, najlepiej 3-5 obrotów, aby zapobiec wyciekowi powietrza

①



Przykręć złącze do Atomizera

②



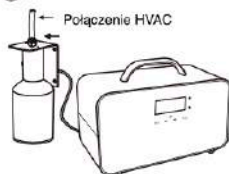
Owiń szybkę butelki taśmą PTFE a następnie przykręć atomizer

③



Podłącz port

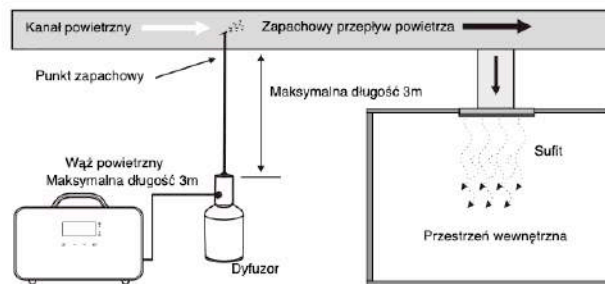
④



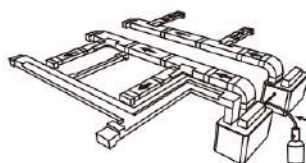
Połączenie HVAC

Połącz głowice atomizowaną z maszyną za pomocą rurki PU

06 Instrukcje

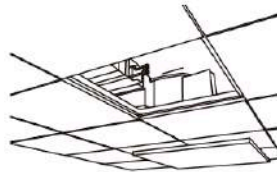


Krok instalacji:



Zainstalowanie taśmy PTFE:

1. Przed wymianą rdzenia atomizującego owiń



05 Koncentracja i Zużycie

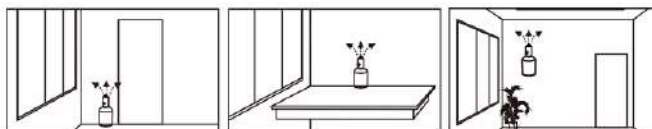
Grade	Zużycie (g/h)	Stężenie	
		Praca (s)	Stop (s)
G1	0.2	15s	300s
G2	0.4	15s	150s
G3	0.6	20s	120s
G4	0.8	20s	85s
G5	1.0	25s	80s
G6	1.2	30s	75s
G7	1.4	30s	60s
G8	1.6	30s	50s
G9	1.8	30s	40s
G10	2.0	30s	33s
G11	2.2	33s	30s
G12	2.4	40s	30s
G13	2.6	50s	30s
G14	2.8	60s	30s
G15	3.0	75s	30s
G16	3.2	80s	25s
G17	3.4	85s	20s
G18	3.6	120s	20s
G19	3.8	150s	15s
G20	4.0	300s	15s
Customized	—	5-500s	5-500s

Using an UP ▲ and DOWN ▼ allows you to adjust the scent intensity.

Note: 1. The above data is based on using aroma oil.

2. Using other type of oil may have an effect on the consumption rate.

Miejsca zastosowania: hotel, sala konferencyjna, centrum handlowe, sala wystawowa, sklep detaliczny marki, bar, spa, miejsce biznesowe lub gdziekolwiek chcesz cieszyć się aromatem.

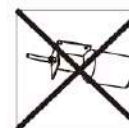


07 Uwaga

- Nie wolno samowolnie modyfikować, demontować ani naprawiać maszyny. Jeśli wystąpi jakakolwiek awaria, skontaktuj się z odpowiednim technikiem na czas
- Nie może uszkodzić przewodu zasilającego, zgiąć, szarpać, obciążyć dużym obciążeniem, zapalić ani poddać ponownej obróbce
- Nie należy używać wtyczki prądu przemiennego, jeśli jest uszkodzona lub nie pasuje do gniazdka nie należy używać przeciążonego gniazdka elektrycznego, przewodu lub uszkodzonej wtyczki
- Nie wolno dotykać drutu ani obudowy produktu podczas grzmotów i błyskawic
- Nie należy demontować maszyny podczas jej pracy

08 ⚠ Ostrzeżenie

1. Po instalacji należy utrzymać maszynę w pozycji pionowej. Przechylenie lub ustawienie na płasko może spowodować przełanie się oleju i uszkodzenie maszyny
2. Nie wolno samowolnie modyfikować, demontować ani naprawiać maszyny. Jeśli wystąpi jakakolwiek awaria, skontaktuj się z odpowiednim technikiem na czas.
3. Ikona atomizacji wyświetla się na ekranie, ale urządzenie nie dyfuzuje, gdy pozostaje w trybie pauzy.
4. Dotknięcie przycisku jest nieprawidłowe, gdy urządzenie jest zablokowane
5. Jeśli ekran wyświetla się nieprawidłowo lub programy ulegają awarii, należy odczekać urządzenie, dotykając przycisku „ENT” na około 5 sekund, aż rozlegnie się krótki sygnał dźwiękowy.



09 Rozwiązywanie problemów

Zanim zwrócisz się o naprawę urządzenia spróbuj najpierw zdiagnozować problem, postępując zgodnie z poniższymi instrukcjami.

	Rozwiązanie
Nie dyfuzuje	- Sprawdź, czy wybrany tryb jest prawdziwy, czy nie. - Sprawdź czy maszyna nie znajduje się w „okresie przestoju” - Może być uszkodzona pompka powietrza wymień ją na nową. - Sprawdź, czy rurka jest luźna, czy nie
Słabo dyfuzuje	- Rdzeń atomizujący jest zablokowany, oczyść alkoholem lub wymień na nowy - Sprawdź, czy uszczelka nie jest uszkodzona/ luźna - Sprawdź, czy rurka jest luźna
Wyciek olejku	- Sprawdź, czy butelka jest luźna czy nie. - Uszczelka atomizera jest uszkodzona lub luźna
Skroplanie olejku	- Atomizer jest uszkodzony, należy go wymienić na nowy - Maszyna musi stać pionowo
Nienormalny Hałas	- Pompka powietrza jest luźna, odkręć pompkę. - Pompka powietrza jest uszkodzona

10 Czyszczenie sprzętu

Maszynę należy wyczyścić, gdy wystąpią poniższe sytuacje:

1. Zamierzasz przejść na inny rodzaj olejku eterycznego.
2. Objętość atomizacji staje się słaba.

Etapy czyszczenia.

1. Wyciągnij atomizer, połuzuj butelkę
2. Uzupełnij butelkę alkoholem przemysłowym w ilości około 15%, rozprowadź ją na 5 minut.
3. Przewietrz atomizera i butelki